

Polisi ar gyfer ymdrin â cheisiadau cofrestru gan bersonau sydd wedi'u dadleoli'n orfodol

1. Fel rheoleiddiwr gweithwyr nyrsio a bydwreigiaeth proffesiynol yn y DU, ein cyfrifoldeb ni yw cynnal y gofrestr o weithwyr proffesiynol sy'n gymwys i ymarfer. Mae hyn yn cynnwys sicrhau bod gan bob cofrestrai'r wybodaeth, y sgiliau a'r hyfforddiant cywir i ymarfer yn ddiogel ac yn effeithiol, yr ydym yn e cyflawni trwy osod gofynion a safonau cofrestru clir.
2. O bryd i'w gilydd, gall yr NMC dderbyn ceisiadau cofrestru gan weithwyr nyrsio a bydwreigiaeth proffesiynol sydd wedi'u dadleoli trwy rym ac a allai gael anhawster i ddarparu'r dystiolaeth i fodloni ein gofynion cofrestru yn y ffordd arferol.
3. Mae'r polisi hwn yn manylu ar sut mae'r NMC yn ymdrin â cheisiadau cofrestru gan bobl sydd wedi'u dadleoli drwy rym a'r hyn y gall ymgeiswyr ei ddisgwyl gennym ni. Mae'n nodi:
 - 3.1. Pwy sy'n cael ei gwmpasu gan y polisi, gan gynnwys yr hyn a olygwn wrth amddiffyn rhyngwladol a phersonau sydd wedi'u dadleoli trwy rym, a phwy sy'n gymwys i gael cymorth.
 - 3.2. Ein dull o ymdrin â cheisiadau cofrestru gan ymgeiswyr cymwys.
 - 3.3. Pa dystiolaeth amgen y gallwn ei derbyn gan ymgeiswyr cymwys, pan fydd yn ddiogel ac yn rhesymol gwneud hynny.
4. Mae ein gofynion cofrestru yn allweddol i gynnal cywirdeb ein cofrestr. Mae hyn yn golygu bod yn rhaid i unrhyw dystiolaeth amgen a gyflwynir ddangos bod y sawl sy'n ceisio'i dderbyn yn bodloni ein gofynion cofrestru ar gyfer ymarfer diogel, caredig ac effeithiol. Dim ond mewn amgylchiadau eithriadol y byddwn yn ystyried tystiolaeth amgen a phan fydd yn ddiogel ac yn gymesur gwneud hynny. Os nad ydym yn hyderus bod y dystiolaeth amgen a gyflwynwyd yn ddigonol, yna ni fyddwn yn gallu derbyn ymgeiswyr ar y gofrestr.
5. Felly mae'n rhaid i ymgeiswyr cymwys allu dangos eu bod wedi'u dadleoli trwy rym, a bod gwir angen cymorth pellach arnynt. Ni fydd unigolion na allant ddangos eu cymhwysedd yn cael cymorth pellach a rhaid iddynt fodloni ein gofynion cofrestru yn y ffordd arferol.

Pwy mae'r polisi hwn yn ei gwmpasu

6. Mae personau sydd wedi'u dadleoli drwy rym yn golygu unrhyw un sy'n cael ei 'orfodi i symud ar draws ffiniau, oherwydd gwrthdaro arfog, erledigaeth, terfysgaeth, troseddau a cham-drin hawliau dynol, trais, effeithiau andwyol newid

hinsawdd, trychinebau naturiol, prosiectau datblygu neu gyfuniad o'r ffactorau hyn'.¹

7. Mae'r polisi hwn yn cwmpasu ceisiadau gan:

- 7.1. Pobl sydd wedi cael amddiffyniad rhyngwladol yn y DU, gan gynnwys lloches a chaniatâd amhenodol i aros (statws ffoadur, amddiffyniad dyngarol neu ganiatâd yn ôl disgrisiwn).
- 7.2. Pobl nad oes ganddynt amddiffyniad rhyngwladol, ond a allai fel arall gael eu hystyried fel rhai wedi'u dadleolidrwy rym, ac sy'n gallu dangos pam y gallent ei chael yn anodd darparu tystiolaeth i gefnogi eu cais i gofrestru yn y ffordd arferol.

Trosolwg

8. Rhaid i nyrsys a bydwragedd yn y DU a chymdeithion nyrsio yn Lloegr gofrestru gyda ni i ymarfer. Er mwyn cofrestru, mae'n ofynnol i bob gweithiwr proffesiynol sydd wedi cymhwysio dramor fodloni ein gofynion cofrestru rhyngwladol.²
9. Rydym yn deall y gall ymgeiswyr ag amddiffyniad rhyngwladol a phobl eraill sydd wedi'u dadleoli drwy rym gael anhawster i fodloni rhai o'n gofynion cofrestru. Gall hyn fod oherwydd na allant gael dogfennau penodol sydd eu hangen arnom i ddangos eu bod yn gymwys i gofrestru neu oherwydd na allwn ddilysu'r dystiolaeth a gyflwynir gyda'r trydydd parti priodol.
10. Mae ein gwerthoedd yn sail i bopeth a wnawn ac yn helpu i lywio sut rydym yn ymdrin â phob cais cofrestru. Mae ein polisi personau sydd wedi'u dadleoli drwy rym yn ymgorffori ein gwerthoedd yn y ffyrdd canlynol:

10.1. **Rydym yn deg:** mae gwneud penderfyniadau cymesur, cadarn sy'n seiliedig ar dystiolaeth am gais cofrestru person yn ganolog i fod yn rheolydd teg. Mae'r polisi hwn yn nodi'r camau y byddwn yn eu cymryd i helpu i sicrhau bod pob ymgeisydd cymwys yn cael cyfle cyfartal i ymuno â'n cofrestr.

10.2. **Rydym yn garedig:** mae trin pobl â charedigrwydd a thosturi wrth wraidd ein polisi. Gweithredwn yn garedig drwy ystyried amgylchiadau unigol ymgeiswyr sydd wedi'u dadleoli drwy rym, a thrwy ystyried tystiolaeth amgen lle bo modd.

10.3. **Rydym yn uchelgeisiol:** mae'r polisi hwn yn dangos ein huchelgais i wella bob amser, ac i nodi ffyrdd newydd ac arloesol o weithio a fydd yn gwneud y gorau i'r cyhoedd, ein cofrestreion ac ymgeiswyr.

10.4. **Rydym yn gydweithredol:** i gydnabod yr anawsterau y gall pobl sydd wedi'u dadleoli drwy rym eu hwynebu, rydym wedi ymrwymo i weithio ar y cyd ag ymgeiswyr cymwys, a'r rhai sy'n eu cefnogi, i'w helpu i fodloni ein gofynion cofrestru

¹ <https://lordslibrary.parliament.uk/forcibly-displaced-people/>

² [Proses Ymgeisio am Gofrestriad Rhyngwladol yr NMC: canllawiau cam wrth gam](#)

drwy ddulliau amgen, lle mae'n ddiogel ac yn gymesur gwneud hynny.

Y broses ceisiadau rhyngwladol

11. I ymuno â'n cofrestr, rhaid i bob ymgeisydd a enillodd ei gymhwyster dramor fodloni ein gofynion cofrestru. Mae hyn yn cynnwys:

11.1. cwblhau cais cymhwysedd a chymhwyster cychwynnol

11.2. cymryd y Prawf Cymhwysedd

11.3. cwblhau'r cais cofrestru.

12. Yn ystod eu cais, gofynnir i ymgeiswyr ddarparu gwahanol ddarnau o wybodaeth a thystiolaeth i ni fel y gallwn gadarnhau eu bod yn gymwys i gofrestru a bod ganddynt y sgiliau, y wybodaeth a'r hyfforddiant i ymarfer yn ddiogel yn y DU.

13. Mae ein proses cais cymhwysedd a chymhwyster yn ei gwneud yn ofynnol i ymgeiswyr:

13.1. darparu tystiolaeth o'u hunaniaeth

13.2. lanlwytho copi o'u tystysgrif cymhwyster gwreiddiol

13.3. os nad ydynt erioed wedi cofrestru yn eu gwlad hyfforddi, rhoi manylion cyswllt y sefydliad addysg a ddyfarnodd y cymhwyster perthnasol

13.4. os ydynt wedi'u cofrestru'n flaenorol neu'n gyfredol, rhoi enw'r rheoleiddiwr i ni a chopi o'u tystysgrif cofrestru

13.5. os na chofrestrwyd nhw erioed, rhoi enw'r rheoleiddiwr yn eu gwlad hyfforddi.

14. Ar ôl ei gyflwyno, bydd y Tîm Cofrestru Rhyngwladol wedyn yn cysylltu â'r rheoleiddiwr perthnasol i wirio a oedd person wedi'i gofrestru neu a fyddai ei gymhwyster yn caniatáu iddo gofrestru yn y wlad honno. Os nad yw person wedi cofrestru o'r blaen, byddwn hefyd yn cysylltu â sefydliad addysg yr ymgeisydd i wirio y byddai ei gymhwyster yn arwain at gofrestru.

15. Wrth gwblhau eu cais cofrestru, bydd angen i ymgeiswyr hefyd ddarparu:

15.1. tystiolaeth eu bod yn bodloni ein gofynion iechyd. Mae hyn yn cynnwys hunan-ddatganiad a datganiad ategol gan ymarferydd meddygol cofrestredig

15.2. tystiolaeth eu bod yn bodloni ein gofynion cymeriad. Mae hyn yn cynnwys hunan-ddatganiad; cliriadau'r heddlu a thystysgrifau DBS; a datganiad ategol gan drydydd parti priodol, i wirio eu bod yn bodloni ein gofynion cymeriad

15.3. tystiolaeth eu bod yn bodloni ein gofynion iaith Saesneg

15.4. cadarnhad bod ganddynt, neu y bydd ganddynt, drefniant indemniad priodol.

Pa gymorth a ddarparwn

Gwybodaeth a chanllawiau

16. Dylai ymgeiswyr sydd wedi'u dadleoli drwy rym gysylltu â'n [tîm cofrestru rhyngwladol](#) cyn dechrau eu cais ar-lein, i roi gwybod i ni am eu sefyllfa.
17. Bydd swyddog asesu penodol yn cael ei neilltuo i'r achos a bydd yn rhoi rhagor o wybodaeth i'r ymgeisydd am sut mae ein proses gofrestru'n gweithio, beth sydd angen iddynt ei wneud, a'r cymorth sydd ar gael iddynt.

Cymhwysedd cychwynnol

18. Efallai y bydd gweithwyr nyrsio a bydwreigiaeth proffesiynol sydd wedi'u dadleoli drwy rym yn ei chael hi'n anodd darparu'r dogfennau sydd eu hangen arnom i ddangos eu bod yn gymwys i gofrestru, megis eu tystysgrif cymhwyster gwreiddiol, copi o'u tystysgrif gofrestru os yw'n berthnasol, neu ddatganiadau cymeriad ategol. Gall hyn fod oherwydd bod dogfennau naill ai wedi'u colli neu eu dinistrio, neu oherwydd nad yw'r sefydliad sydd â'r wybodaeth yn bodoli mwyach neu'n gwrthod cydweithredu.
19. Yn y sefyllfa hon rydym yn cymryd agwedd bragmatig, a bydd ein tîm cofrestru rhyngwladol yn gweithio ar y cyd â'r ymgeisydd i ddatblygu portffolio o dystiolaeth amgen bosibl i'w hasesu.

Dilysu

20. Lle bo gan ymgeiswyr y dystiolaeth briodol, efallai na fyddwn yn gallu dilysu'r dogfennau a gyflwynir gyda'r trydydd parti priodol. Gall hyn fod oherwydd nad yw'r sefydliad yn bodoli mwyach neu oherwydd y gallai'r ymgeisydd fod mewn perygl drwy wneud hynny.
21. Yn yr achosion hyn, gyda chaniatâd yr ymgeisydd, efallai y byddwn yn cysylltu â thrydydd partiön ar ran yr ymgeisydd ar yr amod ei bod yn ddiogel i ni wneud hynny. Lle na allwn ddilysu dogfennau yn y ffordd safonol, byddwn yn chwilio am ddarnau eraill o dystiolaeth i roi'r sicrwydd sydd ei angen i ni.

Sut mae ceisiadau FDP yn cael eu prosesu

22. Mae'r siart llif yn Atodiad A yn rhoi trosolwg o sut y caiff ceisiadau o FDPs eu hasesu a'r cymorth gwahanol a ddarperir ym mhob cam o'r broses ymgeisio.

Tystiolaeth o statws amddiffyn rhyngwladol

23. I fod yn gymwys am gymorth, bydd angen i ymgeiswyr ddangos bod ganddynt statws amddiffyn rhyngwladol.
24. Dylai ymgeiswyr gysylltu â'n [tîm cofrestru rhyngwladol](#) cyn dechrau eu cais ar-lein i roi gwybod i ni am eu sefyllfa ac i roi tystiolaeth i ni o'u statws amddiffyn.
25. Bydd angen iddynt ddarparu tystiolaeth gan y Swyddfa Gartref i'r swyddog asesu a neilltuir i'w hachos yn cadarnhau bod ganddynt amddiffyn rhyngwladol. Gall hyn gynnwys, ond nid

yw'n gyfyngedig i, un o'r categorïau a restrir isod.

- 25.1. statws ffoadur (ar ôl cael ei gydnabod fel ffoadur o dan Gonfensiwn y Cenhedloedd Unedig 1951)
 - 25.2. caniatâd amhenodol i aros (gyda statws ffoadur)
 - 25.3. caniatâd mynediad amhenodol (gyda statws ffoadur)
 - 25.4. caniatâd eithriadol i aros gyda statws ffoadur (a roddwyd cyn 1 Ebrill 2003)
 - 25.5. caniatâd dyngarol i aros (a elwir hefyd yn amddiffyniad dyngarol, a roddwyd ar neu ar ôl 1 Ebrill 2003)
 - 25.6. caniatâd dewisol i aros gyda statws ffoadur (heb unrhyw gyfyngiadau ar weithio, a roddwyd ar neu ar ôl 1 Ebrill 2003)
 - 25.7. caniatâd i aros o dan unrhyw fisa setlo teulu (aelod o'r teulu â statws ffoadur).
26. Bydd ymgeiswyr sydd wedi cael ailsefydlu yn y DU naill ai eu hunain neu o ganlyniad i fod yn briod/partner perthnasol i berson y rhoddwyd caniatâd iddo adsefydlu yn y DU hefyd yn gymwys i gael cymorth. Gall hyn gynnwys, ond heb fod yn gyfyngedig i, y cynlluniau dilynol:
- 26.1. Cynllun Ex-Gratia Affganistan (EGS)
 - 26.2. Polisi Adleoli a Chymorth Affganistan (ARAP)
 - 26.3. Cynllun Adsefydlu Dinasyddion Affganistan (ACRS)
 - 26.4. Cynllun Teulu Wcráin
 - 26.5. Cynllun Noddi Wcráin
 - 26.6. Cynllun Estyniad Wcráin
27. I gael y wybodaeth ddiweddaraf am y gwahanol fathau o warchodaeth ryngwladol a roddir yn y DU, ewch i wefan y Swyddfa Gartref.
28. Rydym yn cydnabod y gall pobl nad oes ganddynt amddiffyniad rhyngwladol hefyd gael anhawster i ddangos eu bod yn bodloni ein gofynion cofrestru yn y ffordd arferol.
29. Felly, efallai y bydd ymgeiswyr eraill nad ydynt yn perthyn i unrhyw un o'r categorïau a restrir uchod ond a allai gael eu hystyried fel arall wedi'u dadleoli trwy rym fod yn gymwys i gael cymorth os gallant ddarparu gwybodaeth sy'n dangos pam y gallent ei chael hi'n anodd darparu tystiolaeth ategol yn y drefn arferol. ffordd.
30. Rhaid i ymgeiswyr sydd eisoes yn byw yn y DU fod yn preswyllo'n gyfreithlon. Ni fydd pobl sy'n byw'n anghyfreithlon yn y DU yn gymwys i gael cymorth.
31. Rydym yn cynghori pob ymgeisydd i gysylltu â sefydliad cymorth priodol cyn cyflwyno cais gyda ni i gael rhagor o wybodaeth ac arweiniad am y broses ymgeisio a chymhwysedd am gymorth. Mae rhestr o sefydliadau cymorth cydnabyddedig wedi'i chynnwys yn Atodiad B.

32. Unwaith y bydd eu statws wedi'i gadarnhau, bydd y swyddog asesu a neilltuwyd i'w achos yn gweithio'n uniongyrchol gyda'r ymgeisydd i helpu i ddatblygu portffolio o dystiolaeth amgen i'w hasesu a / neu bydd yn gweithio gyda'r ymgeisydd i gysylltu â thrydydd parti lle mae'n ddiogel gwneud hynny. felly.

Tystiolaeth amgen: cais cymhwysedd a chymhwyster

33. Rhaid i unrhyw dystiolaeth amgen a ddarperir ddangos bod y sawl sy'n ceisio cael ei dderbyn yn bodloni ein gofynion cofrestru ar gyfer ymarfer diogel, caredig ac effeithiol.
34. Mae'r tabl isod yn nodi rhai enghreifftiau o'r mathau o dystiolaeth amgen y gallwn eu derbyn os bydd person yn cael anhawster i roi'r wybodaeth arferol i ni sy'n ofynnol fel rhan o'i gais cymhwysedd a chymhwyster.
35. Ein nod yw mabwysiadu ymagwedd hyblyg a phragmatig at dderbyn tystiolaeth amgen, sy'n ystyried amgylchiadau unigol yr ymgeisydd.
36. Felly nid yw'r rhestr isod yn hollgynhwysfawr a gallwn dderbyn mathau eraill o dystiolaeth amgen pan fo'n ddiogel ac yn gymesur gwneud hynny. Nid oes angen i ymgeiswyr roi pob un o'r eitemau a restrir ym mhob adran i ni, er eu bod yn cael eu hannog i roi cymaint o wybodaeth â phosibl i ni fel y gallwn wneud asesiad teg o'u cymhwysedd.
37. Gan weithredu gyda chyfrifoldeb dirprwyedig, y Cofrestrydd Cynorthwyol sy'n gyfrifol am asesu pob cais ac am wneud penderfyniad ynghylch a ellir symud cais ymlaen i'r cam nesaf.
38. Bydd pob cais yn cael ei asesu fesul achos. Gyda chymorth y Cwnsler Cyffredinol, bydd gan y Cofrestrydd Cynorthwyol y disgresiwn terfynol ynghylch a yw'r dystiolaeth amgen a gyflwynir yn rhoi lefel briodol o sicrwydd i ni.

Tystiolaeth Angenrheidiol	Tystiolaeth amgen bosibl
Pasbort fel tystiolaeth o hunaniaeth.	<ul style="list-style-type: none"> • Cerdyn preswyllo biometrig. • Cerdyn Adnabod Ffoadur. • Dogfen Deithio'r Swyddfa Gartref megis dogfen deithio i ffoadur. • Dogfen deithio ryngwladol, a gyhoeddwyd gan awdurdod priodol o wlad breswyl yr ymgeisydd.

<p>Copi o dystysgrif cymhwyster gwreiddiol.</p>	<ul style="list-style-type: none"> • Llythyr gan sefydliad addysg yr ymgeisydd yn cadarnhau eu bod wedi cwblhau'r addysg a'r hyfforddiant perthnasol, ac y byddent yn gymwys i gofrestru yn y wlad honno. • Copi o drawsgrifiadau cwrs/academaidd. • Llythyr gan y rheoleiddiwr yng ngwlad hyfforddiant yr ymgeisydd yn cadarnhau y byddai'r cymhwyster hwn yn arwain at gofrestru. • Os cofrestrwyd yn flaenorol, cadarnhad gan y rheoleiddiwr yng ngwlad hyfforddiant yr ymgeisydd ei fod wedi'i gofrestru'n flaenorol • Tystiolaeth o gyflogaeth yn y gorffennol mewn rôl gofrestredig sy'n gofyn am gymhwyster, megis tystlythyrau gan gyflogwyr blaenorol.
<p>Copi o dystysgrif gofrestru (os cofrestrwyd o'r blaen).</p>	<p>Llythyr / cadarnhad gan y rheoleiddiwr bod yr ymgeisydd wedi'i gofrestru'n flaenorol.</p> <ul style="list-style-type: none"> • Llythyr gan sefydliad addysg yr ymgeisydd yn cadarnhau eu bod wedi cwblhau'r addysg a'r hyfforddiant perthnasol, ac y byddent yn gymwys i gofrestru yn y wlad honno. • Tystiolaeth o gyflogaeth yn y gorffennol mewn rôl gofrestredig sy'n gofyn am gymhwyster, megis tystlythyrau gan gyflogwyr blaenorol.

<p>Cadarnhad gan y rheoleiddiwr bod yr ymgeisydd wedi'i gofrestru'n flaenorol, neu y byddai ei gymhwyster yn ei wneud yn gymwys i gofrestru yn y wlad honno.</p>	<ul style="list-style-type: none"> • Cadarnhad gan y sefydliad addysg eu bod wedi cwblhau'r hyfforddiant perthnasol ac y byddai hyn yn arwain at gofrestru yn y wlad honno. • Tystiolaeth o gyflogaeth yn y gorffennol mewn rôl gofrestredig sy'n gofyn am gymhwyster, megis tystlythyrau gan gyflogwyr blaenorol. • Os cofrestrwyd yn flaenorol mewn gwlad arall, cadarnhad o gofrestriad gan y rheoleiddiwr yn y wlad honno. • Llythyr oddi wrth sefydliad arall neu gorff llywodraethol sy'n gyfrifol am oruchwylio hyfforddiant, yn cadarnhau bod yr ymgeisydd wedi'i gofrestru.
<p>Cadarnhad gan y sefydliad addysg bod yr ymgeisydd wedi cwblhau'r hyfforddiant perthnasol ac y byddent yn gymwys i gofrestru yn y wlad honno.</p>	<ul style="list-style-type: none"> • Copi o drawsgrifiadau cwrs / academiaidd. • Os cofrestrwyd yn flaenorol, cadarnhad gan y rheoleiddiwr bod yr ymgeisydd wedi'i gofrestru'n flaenorol. <p>Os cofrestrwyd yn flaenorol mewn gwlad arall, cadarnhad o gofrestriad gan y rheolydd yn y wlad honno.</p> <ul style="list-style-type: none"> • Tystiolaeth o gyflogaeth yn y gorffennol mewn rôl gofrestredig sy'n gofyn am gymhwyster, megis tystlythyrau gan gyflogwyr blaenorol.

39. Unwaith y bydd y dystiolaeth amgen wedi'i chasglu, bydd rheolwr y tîm cofrestrïadau rhyngwladol neu swyddog achos yn atgyfeirio'r cais at Gofrestrydd Cynorthwyol i adolygu a yw'r dystiolaeth yn bodloni ein gofynion.

40. Bydd yr atgyfeiriad achos yn amlinellu'r camau a gymerwyd i gael y wybodaeth safonol

sydd ei hangen ac yn rhoi trosolwg o ble y darparwyd tystiolaeth amgen.

41. Bydd y Cofrestrydd Cynorthwyol yn ystyried y dystiolaeth a gyflwynwyd ac yn penderfynu a yw'r dystiolaeth amgen yn rhoi'r lefel o sicrwydd sydd ei hangen i ni, ac a all yr ymgeisydd symud ymlaen i gam nesaf y broses ymgeisio. Byddwn yn anelu at wneud penderfyniad o fewn 14 diwrnod i gyflwyno'r dystiolaeth amgen.
42. Os caiff ei dderbyn, bydd yr ymgeisydd yn gallu symud ymlaen i gam nesaf ein proses gofrestru ryngwladol a bydd yn cael ei wahodd i gwblhau Prawf Cymhwysedd yr NMC.
43. Os na chaiff ei dderbyn, ni fydd yr ymgeisydd yn gallu symud ymlaen i'r cam nesaf a bydd ei gais yn cael ei gau.

Tystiolaeth amgen: iechyd a chymeriad

44. Gofynnir i ymgeiswyr sy'n cwblhau eu cais cymhwysedd a chymhwyster yn llwyddiannus gwblhau eu cais cofrestru. Mae hyn yn cynnwys darparu rhagor o wybodaeth am eu hiechyd a'u cymeriad, sy'n golygu cwblhau nifer o ddatganiadau.
45. Mae'r tabl isod yn nodi rhai enghreifftiau o'r mathau o dystiolaeth amgen y gallwn eu derbyn os yw person yn cael anhawster i ddarparu'r wybodaeth iechyd a chymeriad sydd ei hangen fel arfer i ni.

Tystiolaeth Angenrheidiol	Tystiolaeth amgen bosibl
Cliriadau heddlu a/neu dystysgrifau DBS o bob un o'r gwledydd y mae'r ymgeisydd wedi byw ynddynt ers 12 mis, yn ystod y deng mlynedd cyn gwneud ei gais ers iddo fod dros 18 oed.	<ul style="list-style-type: none"> • Y cliriad heddlu a / neu dystysgrif DBS mwyaf diweddar posibl. • Fisa ymadael.
Datganiad cymeriad ategol gan reoleiddiwr blaenorol yr ymgeisydd.	<ul style="list-style-type: none"> • Datganiad cymeriad ategol gan gyflogwr diweddaraf yr ymgeisydd, os bu'n gweithio mewn lleoliad gofal iechyd o fewn y tair blynedd cyn cyflwyno'r cais. • Datganiad cymeriad ategol gan eu sefydliad addysg a ddyfarnodd y cymhwyster. • Datganiad cymeriad ategol gan gofrestrydd yr NMC sydd wedi adnabod yr ymgeisydd ers o leiaf blwyddyn ac sydd wedi bod mewn cysylltiad â'r ymgeisydd yn ystod y chwe mis diwethaf cyn cyflwyno'r cais

	<ul style="list-style-type: none"> • Datganiad cymeriad ategol gan weithiwr gofal iechyd proffesiynol arall a reoleiddir yn y DU sydd wedi adnabod yr ymgeisydd ers o leiaf blwyddyn ac sydd wedi bod mewn cysylltiad â'r ymgeisydd yn ystod y chwe mis diwethaf cyn cyflwyno'r cais. • Datganiad cymeriad ategol gan sefydliad ffoaduriaid y DU a gydnabyddir gan yr NMC, yr ydych wedi gweithio gydag ef ers dros flwyddyn. • Datganiad cymeriad neu dystysgrif ymddygiad da ategol gan sefydliad arall neu gorff llywodraethol sy'n gyfrifol am oruchwylio hyfforddiant.
--	--

46. Unwaith y bydd yr holl dystiolaeth wedi'i chasglu a'r cais cofrestru wedi'i gwblhau, caiff y cais ei atgyfeirio at y Cofrestrydd Cynorthwyol am benderfyniad.

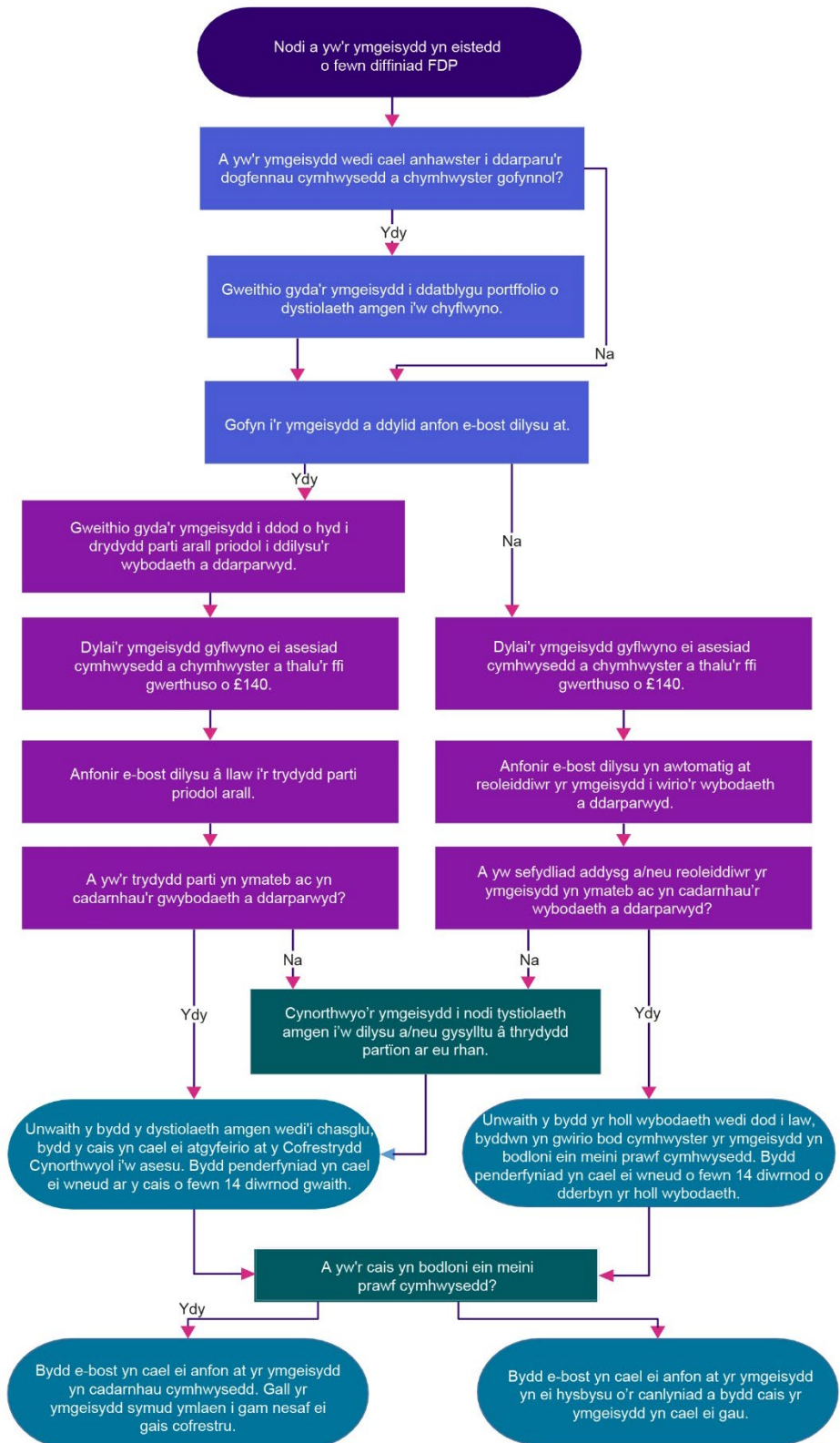
47. Bydd y Cofrestrydd Cynorthwyol yn ystyried y dystiolaeth a gyflwynir ac yn penderfynu a yw iechyd a chymeriad yr ymgeisydd yn golygu ei fod yn gallu ymarfer yn ddiogel ac yn effeithiol ac a yw'n gallu ymuno â'n cofrestr.

48. Os na chaiff ei dderbyn, byddwn yn cysylltu â'r ymgeisydd drwy e-bost ac yn cael ei gynghori am y camau nesaf sydd ar gael iddynt.

49. Gall ymgeiswyr apelio yn erbyn ein penderfyniad ar geisiadau lle mae'r gwrthodiad yn ymwneud â'u hiechyd neu gymeriad da, neu ofyniad i gael prawf Saesneg. Rhaid cwblhau apêl o fewn 28 diwrnod i'r penderfyniad.

Dyddiad Cyhoeddi: 16 Ionawr 2023

Atodiad A: sut y caiff ceisiadau cofrestru eu prosesu



Atodiad B: Cymorth ychwanegol

Isod mae rhestr o sefydliadau cymorth i ffoaduriaid a fydd yn gallu darparu rhagor o wybodaeth a chanllawiau i ymgeiswyr am y broses ymgeisio. Byddant hefyd yn gallu helpu gyda chymorth ehangach, megis cyngor ar waith a gyrfa a chymorth personol neu ymarferol.

- [Rhaglen Codi Pontydd](#): dyma bartneriaeth a ariennir gan y GIG ar gyfer yr holl weithwyr iechyd proffesiynol ffoaduriaid sy'n byw yn Llundain gan gynnwys nyrsys a bydwagedd. Mae'r bartneriaeth yn darparu cyngor gyrfaedd, cyllid, hyfforddiant iaith, a chymorth tuag at gofrestru.
- [RefuAid](#): yn darparu cymorth i ffoaduriaid a phobl sy'n ceisio lloches ac yn eu helpu i gael mynediad at hyfforddiant iaith, addysg, cyllid a chyflogaeth.
- [Uned Asesu ac Arweiniad i Ffoaduriaid \(RAGU\)](#): mae'n bartner yn y Rhaglen Codi Pontydd ac yn bartneriaeth a ariennir gan y GIG. Wedi'i leoli ym Mhrifysgol Fetropolitan Llundain, mae RAGU yn darparu cyngor gyrfaedd a chyflogadwyedd a hyfforddiant a chymorth datblygu proffesiynol i'r holl weithwyr iechyd proffesiynol sy'n ffoaduriaid gan gynnwys nyrsys a bydwagedd.
- [Y Cyngor Ffoaduriaid](#): dyma elusen sy'n gweithio gyda ffoaduriaid a phobl sy'n ceisio lloches yn y DU. Maent yn darparu cyngor mewn argyfwng, cwnsela iechyd meddwl a chymorth ymarferol i helpu pobl i ymgartrefu ac integreiddio yn eu cymuned newydd.
- [Talent Ar Draws Ffiniau \(TBB\)](#): dyma elusen sy'n codi pobl sydd wedi'u dadleoli allan o'u dadleoliad trwy gyflogaeth fedrus a llwybrau mudo. Mae TBB yn gweithio ar y cyd â GIG Lloegr, NHS Employers a'r Adran Iechyd a Gofal Cymdeithasol, i leoli nyrsys sydd wedi'u hyfforddi dramor yn uniongyrchol mewn swyddi nyrsio yn y DU neu lwybrau i nyrsio.